



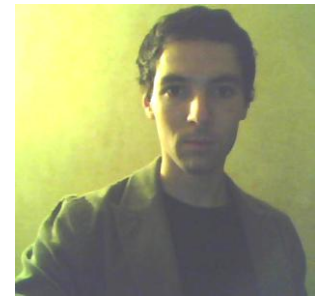
ARTIGOS - PAPERS

MAGIA: MÚLTIPLES MIRADAS A UN FENÓMENO SORPRENDENTE

Magic: multiple looks to a surprising phenomenon

Sergio Schilling

Universidad de Chile
Heidelberg Center for Latin América
sergio.schilling@gmail.com



ABSTRACT: Introduction: Magic phenomena have always been present in the history of humanity. We do not know for sure if such phenomenon has emerged as a human adaptive mechanism in order to face intrapsychic conflicts or if it corresponds to a natural phenomenon. The definition and the assumptions applied to the term "magic" in this article are comprehensive and, sometimes, not strict. The intention was to collect the point of views of non-experts about this kind of human experience, which is reflected in aspects of popular culture as seen in movies, books, and television series. In these cultural products the most illusory, parapsychological and religious aspects among others seem to be mixed, as Krippner (2007) has observed in his investigation on the spread of parapsychological knowledge. Objective: This article intends to present different points of view about magic, emphasizing the description of a field of common interests shared by different disciplines, especially the theoretical study of *mentalism* (a form of illusionism dedicated to imitate psychical experiences) and its relation to parapsychology. The description of the production of these illusions is beyond the scope of this article. Conclusions: Neurologists and evolutionary psychologists propose that the human nervous system has a well developed capacity to identify regularities or patterns in the stimuli to which it is exposed to, what would have promoted human development in its interaction with the environment. Such characteristic would have secondary effects that would result from that mechanism. It is possible that (at least partially) the search for the meaning of human existence is related to that characteristic. This kind of "defect" has been called "mágical thinking". However, the "mágical thinking" is similar to the "scientific thinking": both look for explanations about nature and describe relations among facts. Nevertheless, the mágical thinking is not able to discriminate between a spurious correlation and a chain of related events in a causal process. It makes mágical thinking a less efficient cognitive tool if compared to the scientific thinking. Not all scientists agree about it. Parapsychological researchers have proposed the existence of mechanisms that could give certain degree of empirical validity to experiences associated to mágical thinking: thought transference, mind over matter power, and out of the body experiences among others. Such experiences could be more than a byproduct of brain damage or psychological mechanisms. Mentalists propose that illusion is generated by the individual himself/herself when his/her interpretation process of paranormal phenomenon, when his/her references of natural laws fail in explaining it. Subsequently, usually an altered attribution is generated from which the belief is based on the value given to the explanation offered by the mentalist or illusionist, what generated a change of significance in the individual. According to the author every point of view contributes with a different approach, but none of them can totally explain magic phenomena. Each one is limited by its own paradigm.

Keywords: Magic, illusionism, magic thought, parapsychology

RESUMO: Introdução: A magia é um fenômeno que sempre esteve presente na história no ser humano. Não sabemos definitivamente se este fenômeno surge como um mecanismo adaptativo do ser humano para enfrentar conflitos intrapsíquicos, ou se corresponde a um fenômeno natural. A definição e os supostos utilizados no termo "magia" neste artigo são amplos e às vezes, soltos. Busca reunir a visão não especialista sobre esta experiência humana, a qual podemos ver refletidos nos aspectos da cultura popular como filmes, livros e séries de televisão, nestes, os aspectos mais "ilusórios", "parapsicológicos" e "religiosos" entre outros, parecem mesclados, tal como se observa numa sondagem realizada por Krippner (2007) sobre a disseminação do conhecimento em parapsicologia. **Objetivos:** Expor os pontos de vista de distintas disciplinas, sobre o tema da magia. Desde o ilusionismo até a parapsicologia. A intenção deste artigo é oferecer uma visão geral do tema, com ênfase na descrição de um campo de interesse comum entre as diferentes disciplinas, e no estudo teórico do mentalismo (ilusionismo dedicado a imitar experiências psíquicas) e a sua relação com a parapsicologia. A análise prática de como se desenvolvem estas ilusões, escapa aos objetivos do presente trabalho. **Conclusões:** Os neurologistas e psicólogos evolutivos propõem que o sistema nervoso humano, esta dotado com uma capacidade bem desenvolvida para identificar regularidades ou padrões dos estímulos que recebe. Propõem que esta é uma habilidade que favoreceu o desenvolvimento da espécie humana na sua interação com o meio. Esta característica teria outros "efeitos secundários" produto de seu mecanismo. É possível que (ao menos em parte) a busca do sentido da existência no ser humano, esteja relacionada com esta característica de nosso pensamento. Este "defeito" foi chamado de como "pensamento mágico". Entretanto, pensamento mágico é similar ao pensamento científico: os dois buscam explicações sobre a natureza e descrevem relações entre acontecimentos. Porém, o pensamento mágico não tem a capacidade de discriminar entre uma correlação espúria de acontecimentos (ou contingência) e uma cadeia de eventos relacionados em um processo de causa e efeito. Isto faz com que seja um raciocínio menos eficiente, como ferramenta cognitiva, na comparação com o pensamento científico. Nem todos os pesquisadores concordam com esta perspectiva. Os investigadores parapsicológicos propuseram a existência de mecanismos que poderiam dar um grau de validade empírica para as experiências associadas ao pensamento mágico: transmissão de pensamento, influência da mente sobre a matéria, experiências fora do corpo, entre outras. Estas experiências poderiam ser mais que um subproduto de dano cerebral ou mecanismos psicológicos. Os mentalistas propõem que a ilusão é gerada pelo próprio sujeito no processo de interpretação do fenômeno paranormal, no qual fracassa sua base explicativa das leis naturais. Posteriormente, é usual que se gere uma atribuição alterada na qual a crença se baseia no valor que é dado a explicação que o mentalista ou ilusionista oferece, gerando uma mudança de significado no sujeito. Na opinião do autor, todas as visões mostram uma perspectiva distinta, porém nenhuma pode explicar totalmente o fenômeno mágico. Cada uma tem uma limitação associada ao marco de seu próprio paradigma.

Palavras chave: Magia, Ilusionismo, Pensamento mágico, Parapsicologia



ALGUMAS REFLEXÕES SOBRE AS IMPLICAÇÕES DOS ESTUDOS DA PSICOCINESIA NA COMPREENSÃO DA CONSCIÊNCIA E DA ESPIRITUALIDADE

Some thoughts about the implications of PK studies in the comprehension of consciousness and spirituality

Profa. Dra. Fátima Regina Machado



Laboratório de Psicologia Social da Religião - Instituto de Psicologia - USP
Inter Psi - Laboratório de Psicologia Anomalística e Processos Psicossociais - Instituto de Psicologia - USP
Coordenadora do INTER PSI

fatimaregina@usp.br

ABSTRACT: The study of spontaneous psychokinetic anomalous experiences which started officially in the middle 1800s and the psychokinetic experimental research developed ever since the third decade of the 20th century has collected interesting results that point to the existence of a human capacity of interacting with the environment that challenges the current scientific theoretical paradigm. Such results challenge not only science but also religious beliefs about the limits of human action and intervention in the world. The investigation of such aspects cannot be disdained neither because of the convictions of those who deny *a priori* the existence of such human capacity – a typical attitude of those who the author calls *paranormofobic* – nor because of religious convictions about the limits and functioning of the world. The psychokinetic studies – either spontaneous cases or laboratory researches – can certainly help us to improve the empirical knowledge of the limits of human action and intervention. But it is necessary to be conscious of the limits imposed by the scientific method and we cannot forget how our interpretations about the *modus operandi* of psychokinetic events or about what consciousness and spirituality are can influence our comprehension of life and its meaning.

Keywords: Anomalistic Psychology, anomalous experiences, psychokinesis, consciousness, spirituality

RESUMO: Os estudos das experiências anômalas psicocinéticas desenvolvidos desde a segunda metade do século XIX e as pesquisas experimentais de psicocinesia desenvolvidas especialmente a partir do século XX têm acumulado resultados interessantes que apontam para a existência de uma capacidade humana de interagir com o ambiente que desafia o paradigma científico teórico vigente. Tais resultados desafiam não apenas a ciência, mas também as crenças estabelecidas sobre os limites de atuação e de intervenção dos seres humanos no mundo. A investigação desse aspecto não pode ser deixada de lado ou menosprezada devido às convicções que negam *a priori* a existência dessa capacidade humana – atitude daqueles aos quais a autora chama de *paranormofóbicos* – nem tampouco por convicções religiosas acerca de como o mundo funciona e de quais são nossos limites. Os estudos da psicocinesia seja pela investigação de casos espontâneos seja por meio de pesquisas laboratoriais pode certamente nos auxiliar na identificação dos limites da ação humana. Mas, para isto, é preciso que se esteja ciente dos limites que o método científico nos impõe. Somente assim poderemos incrementar o conhecimento empírico dos limites de nossa atuação e intervenção no mundo, sem perder de vista a verificação de como nossas interpretações sobre o *modus operandi* dos eventos psicocinéticos, ou do que seja a consciência e a espiritualidade influenciam em nossa compreensão da vida e de seu significado.

Palavras chave: Psicologia Anomalística - experiências anômalas - psicocinesia – consciência – espiritualidade



DIFERENTES PERSPECTIVAS PSICOLÓGICAS NO ESTUDO DA MEDIUNIDADE

Different psychological approaches to the study of
mediumship

Prof. Dr. Wellington Zangari (esquerda)^{1 2}
Everton de Oliveira Maraldi (direita)²



1 -Depto. de Psicologia Social e do Trabalho do IP-USP

2 - Inter Psi - Laboratório de Psicologia Anomalística e Processos Psicossociais do Instituto de Psicologia/USP

w.z@usp.br - evertonom@usp.br

ABSTRACT: This article proposes to raise some of the main aspects that have characterized the history of scientific research on the phenomenon of mediumship, trying to show how this process occurred in its passage through conceptions that tended, initially, to focus on intrapsychic aspects of mediumistic experience (unconscious processes of the medium, personality characteristics, possible mental disorders, etc.), to more recent conceptions including seeking for a psychosocial perspective of mediumship, i.e., an approach which focuses not only on the understanding of the psychodynamics of these experiences, but also on its socio-cultural and historical aspects. The article begins with a brief overview of pioneering studies of mediumship, emphasizing the contribution done by eminent members of the Society for Psychical Research (SPR) from the 19th and 20th centuries. It is also provided a general idea of the historical context in which this research emerged and the influence of cultural and social issues in the thought and work of the first students of mediumship. The majority of SPR's members were much more interested in verifying the hypothesis of survival than in elucidating the psychological aspects involved in mediumistic phenomena, although many of their contributions were significant to explain the psychodynamics and the psychopathology of mediumship. Concerned to the intrapsychic factors related to mediumistic experience, these authors neglected the psychosocial processes underlying the events studied. After a period of disinterest in the psychological study of mediumship, more recently sociologists and anthropologists have begun to devote their attention to mediumistic phenomena, offering explanations in a more sensitive reading of cultural and psychosocial aspects of these experiences. The work started by those researchers has triggered a significant change in the way of seeing the phenomenon of mediumship, until then understood only in terms of psychopathological or intrapsychic theories, which tended to be reductionist if compared to the complexity of such experiences. The authors also show their contributions in the field, and conclude arguing for the importance of a psychosocial perspective to reach a more effective understanding of the gaps that still surround the area of psychological studies about mediumship. It is an approach that seems more appropriate not only in practical terms, facing the conditions proper to a still developing country like Brazil, as well as methodologically necessary, to a correct adjustment to the empirical conditions of these researches.

Keywords: mediumship, intrapsychic, psychosocial, scientific research of mediumship, psychopathology.

RESUMO: O presente artigo propõe levantar alguns dos principais aspectos que caracterizaram a história das pesquisas científicas sobre o fenômeno da mediunidade, tentando mostrar como se deu esse processo, em sua passagem por concepções que tendiam, inicialmente, a focar muito mais os aspectos intrapsíquicos da experiência mediúmica (processos inconscientes do médium, características de personalidade, possíveis transtornos mentais, etc.), para concepções mais recentes que procuram abarcar uma perspectiva psicossocial sobre a mediunidade, isto é, uma abordagem em que se privilegia não apenas uma compreensão da psicodinâmica dessas experiências, mas igualmente seus aspectos sócio-culturais e históricos. O artigo inicia com um panorama breve dos estudos pioneiros sobre a mediunidade, enfatizando a contribuição das pesquisas efetuadas por membros eminentes da Society for Psychical Research entre o século XIX e XX. Nesse momento, procura-se estabelecer também uma idéia geral do contexto histórico em que essas pesquisas emergiram e a influência de questões culturais e sociais no pensamento e no trabalho dos primeiros estudiosos da mediunidade em bases científicas. Percebe-se que a maior parte dos integrantes da Society estava bem mais interessada em verificar a hipótese da sobrevivência do que em elucidar a psicologia envolvida nos fenômenos mediúnicos, embora muitas de suas contribuições fossem significativas para uma elucidação da psicodinâmica e da psicopatologia da mediunidade. Em sua preocupação com os fatores intrapsíquicos relacionados às experiências mediúnicas, esses autores acabaram por negligenciar os processos psicossociais subjacentes às manifestações estudadas. Após um período de certo desinteresse no estudo da mediunidade por parte dos psicólogos, foram os antropólogos e sociólogos que, mais recentemente, começaram a devotar sua atenção aos fenômenos mediúnicos, oferecendo-lhes explicações mais sensíveis a uma leitura cultural e psicossocial. O trabalho iniciado por esses pesquisadores desencadeou uma mudança significativa na maneira de se enxergar o fenômeno da mediunidade, antes compreendido apenas no nível de teorias psicopatológicas ou intrapsíquicas, que tendiam a se apresentar de forma reducionista frente à complexidade de tais experiências. Os próprios autores do artigo apresentam também suas contribuições nesse campo, e concluem acreditando ser por meio de uma perspectiva psicossocial que se chegará a uma compreensão mais efetiva das lacunas que ainda cercam a área de estudos psicológicos sobre a mediunidade. Trata-se de uma abordagem que parece não só mais adequada em termos práticos, frente às condições próprias a um país ainda em desenvolvimento como o Brasil, como também necessária metodologicamente, no sentido de um correto ajustamento às condições empíricas particulares ao contexto de realização dessas pesquisas.

Palavras chave: mediunidade, intrapsíquico, psicossocial, pesquisa científica da mediunidade, psicopatologia



MEDIUNIDADE E IDENTIDADE PSICOSSOCIAL: UM ESTUDO EXPLORATÓRIO EM PSICOLOGIA DAS CRENÇAS PARANORMAIS

Mediumship and psycho-social identity: an exploratory study in the Psychology of paranormal beliefs

Everton de Oliveira Maraldi



*Mestrando em Psicologia Social no Instituto de Psicologia - Universidade de São Paulo
Inter Psi - Laboratório de Psicologia Anomálica e Processos Psicossociais do Instituto de Psicologia/USP*

evertonom@usp.br

ABSTRACT: The existence of paranormal processes, instead of widespread endorsement by the public, is considered by many investigators as inexplicable by current scientific knowledge. However, the study of social-psychological functions of beliefs and experiences related to allegedly paranormal events represents a legitimate effort from any researcher of psychology and other social sciences. Paranormal beliefs are not the result of mere preferences or abstract values; they are formed inside of cultures localized historically, constitute specific practices that are largely adopted by the general population – like spiritual healings and the communication with the dead – and are disposed to influence, in an expressive way, people's lives, behavior and identity. Scientific research concerning these beliefs has been demonstrating its relationship with innumerable variables, including extroversion, fantasy proneness, creativity, subjective well-being, etc. Nevertheless, those studies do not always consider the influence of broader social-historical context where the participants live, neither the relationship between their beliefs and life history, or the values and meanings attributed to their paranormal experiences. Because of these and other reasons, the present research was established in the field of social psychology and proposed to investigate the uses and meanings of paranormal beliefs and experiences in the construction of identity of two spiritistic mediums that conduct religious practices involving elements of paranormal belief. The qualitative research approach named *Life Story* (biographical case study) was used, which was based in the identity theory proposed by Ciampa (1987), a renowned author of Brazilian social psychology. Individuals who effectively exercised a significant personal and collective relationship with beliefs and practices related to mediumship were searched. The selection of the participants was made from the available contact with frequent visitors to a spiritistic centre of São Paulo, and practically occurred randomly, based only on their interest to participate and in relation to the activities of the spiritistic group. From the analysis of interviews and complementary material – like automatic writings and spirit paintings – the study came to three fundamental hypotheses: 1) mediumship as a *life project*; 2) mediumship as *identity revelation and occultation* and 3) mediumship as *ideology*. A perspective, at the same time, psychodynamic and psycho-social is raised with the objective of elucidating the cases, with some considerations based on Foucault (1986) ideas about religious experience and mental disease. The work is concluded reflecting on the importance of these matters to the field of Social Psychology.

Keywords: social psychology, identity, paranormal beliefs, mediumship, biographical case study.

RESUMO: A existência de processos paranormais, embora amplamente endossada pelo público, é considerada, por muitos pesquisadores como inexplicável pela ciência atual. Entretanto, o estudo das funções psicológicas e sociais das crenças e experiências relacionadas a eventos supostamente paranormais, representa um esforço legítimo por parte de qualquer estudioso da psicologia e demais ciências sociais. As crenças paranormais não são o resultado de meras preferências ou valores abstratos; elas se formam dentro de culturas localizadas historicamente, constituem práticas específicas que são largamente adotadas pela população – como as curas espirituais e a comunicação com os mortos – e tendem a influenciar de modo significativo a vida das pessoas, seu comportamento e sua identidade. As pesquisas sobre essas crenças têm mostrado que elas se relacionam a inúmeras variáveis, incluindo extroversão, tendência à fantasia, criatividade, bem-estar subjetivo, etc. Tais estudos, porém, nem sempre consideram a influência do contexto histórico e social mais amplo no qual se inserem os participantes pesquisados, nem a relação entre suas crenças e a história de vida dessas pessoas ou os valores e significados atribuídos às suas experiências. Por essa e outras razões, a presente pesquisa se apoiou no campo da Psicologia Social e propôs como objetivo investigar os usos e sentidos das crenças e experiências paranormais na construção da identidade de duas médiuns espíritas que realizam cotidianamente práticas religiosas envolvendo elementos de crença paranormal. Para tanto, foi utilizada a abordagem de pesquisa qualitativa *História de vida*, tendo como base a Teoria da Identidade proposta por Ciampa (1987), um reconhecido autor da Psicologia Social Brasileira. Buscaram-se pessoas que efetivamente exerciam uma significativa relação pessoal e grupal com crenças e práticas ligadas à mediunidade. A escolha das participantes foi feita a partir do contato disponível com alguns frequentadores de um centro espírita da cidade de São Paulo, e ocorreu praticamente de modo aleatório, com base apenas em seu interesse em participar e em seu comprometimento com as atividades do grupo espírita. A partir da análise das entrevistas e de material complementar – como psicografias e desenhos mediúnicos – chegou-se a três hipóteses fundamentais: 1) a mediunidade como *projeto de vida*; 2) a mediunidade como *ocultação e revelação identitárias* e 3) a mediunidade como *ideologia*. Uma perspectiva ao mesmo tempo psicodinâmica e psicossocial é levantada no sentido de elucidar os casos, com algumas considerações baseadas nas idéias de Foucault (1968) sobre experiência religiosa e doença mental. Conclui-se o trabalho refletindo sobre a importância de tais assuntos para o campo da Psicologia Social.

Palavras chave: psicologia social, identidade, crenças paranormais, mediunidade, história de vida.



TRABALHO DE AJUDA EM PARAPSIKOLOGIA

The work of support in Parapsychology

Tarcísio Roberto Pallú

Professor dos cursos de Parapsicologia da UNIBEM - Paraná e IPCMJ - Santa Catarina



ABSTRACT: The work of support in Parapsychology is intended to help people who are having experiences with the characteristics of psi and do not know how to deal with such experiences. Various approaches of counseling were proposed in different moments in the history of the Parapsychology: the first approach addressed the occurrence of psi in psychotherapeutic environment; the second approach was focused on disruptive aspects of the experiences and their associations with emotional problems; and the third approach considers the potential and the aspects of growth related to psi experiences. These approaches were the backdrop for reflection and orientation of a model of counseling developed at Faculdades Integradas Espírita. Ever since the 1990s, the Curitiba model of parapsychological counseling has been developed based on R. Stanford and H. Irwin theoretical models. This article discusses the model of psi processing information as a guiding the work of helping people to deal with their paranormal experiences. The Curitiba model of parapsychological counseling is presented in all its components and their functions on the process of counseling. A brief historical discussion contextualizes the model presented. Finally the author discusses the tools that can be used to help people who are living situations suggestive of psi.

Keywords: psi experiences, parapsychology help model

RESUMO: O trabalho de ajuda em Parapsicologia visa pessoas que passam por experiências com características de psi e não têm referencial adequado para poder lidar com tais experiências. Abordagens de ajuda foram propostas em momentos diversos da história da Parapsicologia: a primeira abordou a ocorrência de psi no ambiente psicoterapêutico; a segunda privilegiou os aspectos disruptivos das experiências e suas associações com problemas psicoemocionais; e a terceira abordagem enfocou os aspectos de crescimento e potencialidade das experiências de psi. Esses enfoques constituem o pano de fundo para reflexão e direcionamento do modelo de ajuda delineada pelos orientadores das Faculdades Integradas Espírita, que desde a década de 1990 vem elaborando o modelo curitibano de ajuda em Parapsicologia apoiado nos modelos teóricos de R. Stanford e H. Irwin. Este artigo aborda o modelo de processamento de informações psi como plano orientador do trabalho de ajuda a pessoas que relatam experienciar situações características de paranormalidade. Tem por objetivo apresentar as partes constituintes do modelo curitibano de orientação em Parapsicologia e suas funções no trabalho de ajuda. Uma breve referência histórica serve de contextualização ao modelo apresentado. Ao final discutem-se as ferramentas que podem ser utilizadas para efetivar o trabalho com pessoas que passam por situações sugestivas de psi.

Palavras chave: experiências psi, modelo ajuda em Parapsicologia.



PSI E ENTROPIA

Psi and entropy

Carlos Alberto Tinoco

Faculdades Integradas Espírita

yogatatva@yahoo.com.br



ABSTRACT: This short article presents ideas about the creation of mathematical models about how psi gets weaker with distance. Based on current evidences about this weakening, it postulates that the "Consciousness Field" produces negative entropy (S) in space. The equation $S=f(x,y,z)$, in which x, y and z are the Cartesian coordinates, is the subject of this study.

Keywords: psi, consciousness field, mathematical model, entropy

RESUMO: Este pequeno artigo lança idéias sobre a criação de modelos matemáticos sobre o modo como a Psi decai com a distância. Partindo de evidências atuais sobre esse possível decaimento, postula que o "Campo da Consciência" produz uma entropia (S) negativa no espaço. A equação $S=f(x,y,z)$, onde x,y e z são as coordenadas cartesianas, é o que se procura estudar aqui.

Palavras chave: Psi, Campo da Consciência, modelo matemático, entropia



PSI: É POSSÍVEL TREINAR? REVISANDO A LITERATURA SOBRE DESENVOLVIMENTO PSI*

Psi: is it possible to train it? A review of the literature about psi development

Fábio Eduardo da Silva

*Faculdades Integradas Espírita - Centro Integrado de Pesquisa Experimental
facbio.z@gmail.com*



* Artigo baseado na dissertação apresentada ao Instituto de Psicologia, Departamento de Psicologia Social e do Trabalho da Universidade de São Paulo

ABSTRACT: Studies of psi-related anomalous experiences (AEs) include two categories. The first one corresponds to reports of extrasensory perception (ESP), and the second one is related to psychokinesis (PK), which refers to reports of the action or effect of the mind over matter. This article presents a study that explores: a) if it is possible to train people to be more capable to perceive and use psi phenomena in the experimental context and, b) if the manipulation of some factors can increase psi scores significantly in the laboratory. A review of research on the effectiveness of psi trainings (PT) and of studies that manipulate psi-conductive variables (PCV) is presented. The studies are grouped in these two categories (PT and PCV), considering specific and common variables for both groups. Studies are evaluated in subgroups, according to specific variables, emphasizing statistics and methods. The review of literature was done from March 2007 to February 2008, and it includes books and scientific papers on the topic. 128 studies are reviewed; 87 of them about the manipulation of VCP and 41 of TP, for a total of 9.153 participants in 845.815 trials. Although most of the studies obtained significant results in the expected direction, it is concluded that they are not effective to train psi or to manipulate psi-conductive variables. In general they fail in terms of the elaboration of methods capable to exclude alternative hypotheses, and the main flaws are: 1. lack of control groups; 2. inappropriate control of the variable of belief, for both the subjects and researchers; 3. lack of evaluation of learning; most of the studies were short term and presented no evaluation and/or correlation between learning and psi scores. Except for one study, all showed no subsequent analyses to verify the possible maintenance of the psi levels obtained; 4. the experimenter effect (psi and psychological) is ignored completely in most of the studies; 5. lack of standard parameters to evaluate certain characteristics or states (for example hypnosis, meditation, ganzfeld); 6. lack of a systemic and integrated approach in relation to psi phenomena, to the methods used to test them, and to multiple variables that may influence them. In addition to discussing these problems, suggestions are presented to improve the situation, together with an exploratory initial proposal for psi training.

Keywords - Anomalistic psychology, Extrasensory perception; Anomalous experiences; Psi training.

RESUMO: Estuda as experiências anômalas (EAs) relacionadas a psi, que incluem duas categorias: a) relatos de percepção extra-sensorial (ESP) e b) Psicocinesia (PK) e refere-se a relatos da ação ou efeito da mente sobre a matéria. Investiga se: a) é possível treinar pessoas para estarem mais aptas para perceber e utilizar os fenômenos psi no contexto experimental e b) se a manipulação de certos fatores pode aumentar significativamente os índices de psi em laboratório. Para tanto, revisa e discute por meio de sistematização a eficácia das pesquisas de treinamentos psi (TP) e os resultados de estudos que manipulam variáveis consideradas psi-condutivas (VCP). Agrupa os estudos nestas duas categorias (TP e VCP), considerando variáveis específicas e comuns para os dois grupos. 128 estudos são revisados, sendo 87 deles relacionados a manipulação de VCP e 41 relacionados ao TP, totalizando 9.153 participantes em 845.815 ensaios. Conclui que os estudos não são eficazes em treinar psi ou manipular variáveis psi-condutivas, ainda que a maior parte deles obtenha resultados significativos e na direção esperada. De uma forma geral eles falham em termos da elaboração de métodos capazes de excluir hipóteses alternativas àquelas testadas, sendo que as principais falhas são: 1. falta de grupos controle; 2. controle inadequado da variável crença, tanto em relação aos sujeitos como aos pesquisadores; 3. falha em avaliar o real aprendizado; a maioria dos estudos são de curta ou curtíssima duração e sem a avaliação e/ou correlação dos fatores, aos quais se atribui aprendizado, com os escores psi. Com exceção de um estudo, os demais não apresentam testes posteriores para verificar a possível manutenção dos níveis de psi alcançados; 4. o efeito experimentador psi e psicológico é amplamente ignorado pela maioria dos estudos; 5. falta de parâmetros padrões para avaliar determinadas características ou estados (ex. hipnose, meditação, ganzfeld); 6. falta de uma abordagem sistêmica e integrada em relação aos fenômenos psi, aos métodos para testá-los e as múltiplas variáveis passíveis de influenciá-lo. Considera estas falhas apresentando sugestões para superá-las e uma proposta inicial exploratória de treinamento psi.

Palavras chave: psicologia anomalística; percepção extra-sensorial; experiências anômalas; treinamento psi.



O PRINCÍPIO TRANSFORMATIVO DA MENTE: DESVIO DA FORMA E DEGENERAÇÃO DA MASSA

The transformative principle of the mind:
deviation in the form and degeneration of the mass

Geraldo dos Santos Sarti

*Instituto de Parapsicologia do Rio de Janeiro
Instituto Pernambucano de Pesquisas Psicobiofísicas*

geraldosarti@yahoo.com.br



ABSTRACT: The purpose of this paper, as indicated in its second part, is to try to understand the ganzfeld experience and psi phenomenon as threshold and particular daily situations. It is assumed, in the first part, that human situation, in first and last analysis, involves only consciousness and matter, considering consciousness the thought that represents itself. It is assumed that the relationship between consciousness and matter are not of physical order, and for exclusion, it will be informational at the level of the thought itself. That relationship is called Link, while it is admitted that the mind is structured in mathematical entities called Psicons. Psicons, as the basis of thought, may be considered, also, from the physical point of view, as non-normative free wave functions.

Keywords: Ganzfeld, Link, Psicon, psi, information, consciousness, thought, mind, matter

RESUMO: O objetivo deste artigo, como implícito em sua segunda parte, é procurar entender a experiência Ganzfeld e o fenômeno PSI como situações limítrofes e particulares do cotidiano. Supõe-se, na sua primeira parte, que a experiência humana, em primeira e última análise, envolva apenas consciência e matéria, tomando-se por consciência o pensamento que se representa. Assume-se que a relação entre ambas, não sendo de ordem física, por exclusão, será informacional ao nível do próprio pensamento. Tal relação foi chamada de Link, enquanto admite-se a mente estruturada em entidades matemáticas chamadas Psicons. Os Psicons, como base do pensamento, podem ser considerados, também, do ponto de vista físico, como funções de onda livre e não normalizáveis.

Palavras chave: Ganzfeld, Link, Psicon, psi, informação, consciência, pensamento, mente, matéria.



UMA HIPÓTESE PARA AS VOZES PARANORMAIS MELODIOSAS

A hypothesis for the voices melodious paranormal

Ronaldo Dantas Lins Figueira

Instituto Pernambucano de Pesquisas Psicobiofísicas (IPPP)

ronaldodantas@uol.com.br



ABSTRACT: In this work, we will present some initial considerations about the concept of psi phenomenon and, especially, of paranormal voice and instrumental trans-communication. We consider the possible processes of production of paranormal voices – that must happen by stochastic resonance – and the production of synthetic voice obtained by the combination of frequencies. A parallel is drawn between the characteristics of spoken voices and singing voices, emphasizing the production of the fundamental frequency and the voice intonation. We try to identify the physical, psychic and parapsychological factors that distort the production of instrumental trans-communication. Finally, we propose some causes to try to understand why melodic paranormal voices are so frequent based on analyzed content.

Keywords: transcommunication, paranormal voice, melodious voice, beginning transformer

RESUMO: Neste trabalho, são traçadas inicialmente algumas considerações sobre o conceito de fenômeno psi, de voz paranormal e transcomunicação instrumental. São abordados, em seguida, os possíveis processos de produção das mesmas, que deve ser por ressonância estocástica e a produção de voz sintética obtida pelo mecanismo da combinação de frequências. É feito, então, um paralelo entre as características da voz falada e da voz cantada, com ênfase na produção da frequência fundamental e entoação da voz. Identificam-se, assim, os fatores físicos, psíquicos e parapsicológicos que distorcem a produção da transcomunicação instrumental. Finalmente, com base em todo conteúdo analisado, são propostas algumas causas para tentar compreender o porque da grande frequência de vozes paranormais melodiosas.

Palavras chave: transcomunicação, voz paranormal, voz melodiosa, princípio transformativo



PARAPSIKOLOGIA E FILOSOFIA DA CIÊNCIA: A NECESSIDADE DO DESENVOLVIMENTO DOS PROBLEMAS CONCEITUAIS EM CIÊNCIA E EM PARAPSIKOLOGIA

Parapsychology and philosophy of science: the need for developing conceptual
problems in science and parapsychology

Jalmir Brelaz de Castro

Instituto Pernambucano de Pesquisas Psicobiofísicas (IPPP)

jbrelaz@uol.com.br



ABSTRACT: This paper continues previous discussions presented at other Meetings and Symposiums. The author considers that the progress of parapsychology as a science depends on the development of conceptual problems and of the establishment of a hard core of constructs, assumptions and beliefs of psi, less testable and more operational and what matters is the resolution and clarification of psi problems. Though empirical problems are important consider ring the set of theories denominated Research Tradition, the philosopher of science Larry Laudan emphasizes the importance of conceptual problems. In terms of psi research, the advantage of adopting Laudan's approach is to bring propositions - for instance, mind can directly affect matter - into a verifiable context, keeping distance of philosophical matters and focusing on the resolutions and clarification of problems. Parapsychology has not invested heavily on its conceptual problems - as the concept of mind and consciousness - and still today is based on positivist basis *where facts have a huge weight* and there is a belief on the testability of theories.. Most of the time parapsychologists engage in unbridled search for facts to show that psi exists. The author proposes the application of the theoretical approach of Laudan's Research Tradition and of the empirical approach of Lakatos Research Program to parapsychology, converting the same hard core of constructs. Specially for raising conceptual questions we consider Laudan proposition the most adequate for the study of psi. In these terms, psi is not considered an isolated phenomenon, but a phenomenon integrated to other phenomena and situations, where the employed metaphysics and ontology support psi. It means to use a hard core of constructs which interact and are integrated with other models, such as, the psychological model(s) (specially the contributions of transpersonal studies), hypnosis (as part of the psi process), the biological model (as that one brought by Sheldrake - who considers psi as a seventh sense and psi as a mediator of the interactions between mind/body and organism/environment), the cultural model(s) (like the cultures where psi is widely accepted or rejected), the phenomenological approach, the technological approach (not only to register but also sometimes to induce anomalous phenomena), the neurophysiologic approach (as the reptilian and mammalian aspects of human brain and how these can be related to psi experiences), a neurochemical approach (especially those brought by the use of plants in rituals, as the use of Ayahuasca). These are some examples of the hard core of psi assumptions and of a heuristics to be considered in psi research.

RESUMO: Este artigo é uma continuação de reflexões anteriores apresentadas em encontros e simpósios de parapsicologia. Para o progresso da parapsicologia como ciência, abordamos a necessidade do desenvolvimento dos problemas conceituais e de se trabalhar um *núcleo duro de constructos, pressupostos e crenças psi*, menos testáveis e mais operacionais. Onde o que importa é a resolução e clarificação de problemas psi. Embora os problemas empíricos sejam importantes, no conjunto de teorias chamado de que chamou de Tradição de Pesquisa, o filósofo da ciência Larry Laudan, chama atenção principalmente para os problemas conceituais. Para as pesquisas psi a vantagem da abordagem de Laudan é trazer proposições - por exemplo, a mente pode influenciar diretamente a matéria - dentro de um contexto verificável, ficando a distância de problemas filosóficos e focando na resolução e clarificação de problemas. A parapsicologia muito pouco tem investido em seus problemas conceituais - como mente e consciência, e ainda hoje se apóia em bases positivistas. A maior parte do tempo os parapsicólogos praticam a busca desenfreada por fatos: mostrar que psi existe. Aqui, proporemos uma convergência, aplicada à parapsicologia, da abordagem teórica da Tradição de Pesquisas de Laudan, e da abordagem empírica do Programa de Pesquisas de Lakatos. Abordaremos o mesmo núcleo duro de constructos. Por levantar principalmente questões conceituais a proposta de Lakatos foi considerada mais adequada para o estudo de psi. Psi não sendo considerado como fenômeno isolado, e sim integrado a outros fenômenos e situações, onde as metafísicas e ontologias empregadas comportem psi. Ou seja, o emprego de psi num núcleo duro de constructos interagindo e integrado com outros modelos, tais como, o(s) modelo(s) psicológico(s) (especialmente com as contribuições dos estudos transpessoais), a hipnose (como parte do processo psi), o modelo biológico (como o trazido por Sheldrake - que considera psi como um sétimo sentido e psi como mediadora das interações mente/corpo e organismo/meio ambiente), os modelo(s) cultural (como as culturas nas quais psi é amplamente aceita ou rejeitada), a abordagem fenomenológica, a abordagem tecnológica (não só para registros, mas as vezes também para indução de fenômenos anômalos), a abordagem neurofisiológica (como os aspectos reptiliano e mamário do cérebro humano e como estes podem ser relacionados às experiências psi), uma abordagem neuroquímica (em especial as trazidas por plantas, em rituais, como o emprego da Ayahuasca). São alguns exemplos desse *núcleo duro* psi e de uma heurística a ser considerados na pesquisa psi.

Palavras chaves: filosofia da ciência, parapsicologia, tradição de pesquisa; programa de pesquisa, metafísica, ontologia, heurística.



EXPERIENCIAS PARAPSICOLÓGICAS Y DE DESPERSONALIZACIÓN: UNA ENCUESTA CON UNA MUESTRA NORTEAMERICANA DE LA COMUNIDAD*

Parapsychological and depersonalization experiences: a survey with an american community sample*

Carlos S. Alvarado, Ph.D.¹ Nancy L. Zingrone, Ph.D.,¹ and Natasha Agree, BA¹

¹University of Virginia

Csa3m@virginia.edu (Alvarado), nlz5p@virginia.edu (Zingrone)



Zingrone & Alvarado

*Esta investigación fue apoyada por una beca de la Fundación Bial #6506

ABSTRACT: Introduction: Although there are some questionnaire studies that have explored the relationship between parapsychological experiences and dissociation, there are few studies involving depersonalization experiences. Purpose: We conducted a survey to determine if there was a relationship between parapsychological and depersonalization experiences. Participants: The study included 256 residents of Charlottesville, Virginia. 62.5% were female and 37.5% were male. Their mean age was 49.29. Method: Participants were selected in terms of the proportion of residents in the different postal codes of the city. These persons received questionnaires via the mail. Questionnaire: The questionnaire had items about demographic variables, parapsychological experiences (waking and dream ESP, apparitions, out-of-body experiences, and auras), and dreams (disturbing, lucid, and dream recall frequency), and the Cambridge Depersonalisation Scale (CDS). Results: Those participants that reported having parapsychological experiences had higher CDS scores than those that did not have those experiences. An Index of Parapsychological Experiences formed by the number of experiences each person had was significantly and positively correlated with the CDS. Discussion: The results show significant and positive relations between parapsychological and depersonalization experiences. This does not necessarily indicate pathology. There are individuals that have depersonalization experiences without having a psychiatric diagnosis.

Key words: Parapsychological experiences; depersonalisation experiences; lucid dreams; survey; dissociation; spontaneous experiences.

RESUMO: Introdução: Embora existam alguns estudos de questionário que exploraram a relação entre experiências parapsicológicas e dissociação, há poucos estudos envolvendo experiências de despersonalização. Objetivo: Nós realizamos uma pesquisa para determinar se havia uma relação entre experiências parapsicológicas e de despersonalização. Participantes: O estudo incluiu 256 residentes de Charlottesville, Virgínia. 62.5% eram femininos e 37.5% masculinos. A idade média deles foi 49,29. Método: Foram selecionados os participantes em termos da proporção de residentes nos diferentes códigos postais da cidade. Estas pessoas receberam questionários pelo correio. Questionário: O questionário teve itens sobre variáveis demográficas, experiências parapsicológicas (percepção extra-sensorial em vigília e em sonhos, aparições, experiências fora do corpo e auras), e sonhos (perturbadores, lúcidos, e a frequência de recordação dos sonhos), e o *Cambridge Depersonalisation Scale* (CDS). Resultados: Os participantes que relataram experiências de parapsicológicas tiveram escores CDS mais altos que aqueles que não tiveram essas experiências. Um índice de experiências de parapsicológicas formado pelo número de experiências que cada pessoa teve correlacionou positiva e significativamente com o CDS. Discussão: Os resultados mostram relações significantes e positivas entre experiências parapsicológicas e de despersonalização. Isto não necessariamente indica patologia, visto que há indivíduos que têm experiências de despersonalização sem ter um diagnóstico psiquiátrico.

Palavras chave: Experiências parapsicológicas; experiências de despersonalização; sonhos lúcidos; levantamento; dissociação; experiências espontâneas.